

毛,先端长尾尖,边缘有钝锯齿;伞形花序有花3~12朵,多至20朵;萼齿长圆形,先端钝圆;花瓣长1~2mm。

生于海拔1500~2300m的森林下。分布于安徽、湖北、四川、陕西等地。

3. 龙眼独活 *A. fargesii* Franch. 又名:川独活(四川)。

本种与上2种的区别为:小叶片两面疏生糙毛,下面沿脉有短柔毛,先端渐尖或长渐尖,缘有重锯齿;伞形花序有花10~20朵;萼齿三角状卵形,疏生糙毛。花期7~8月,果期10~11月。

生于海拔1800~2800m的山坡疏林、灌丛中。分布于湖北、四川、云南、陕西等地。

4. 浓紫龙眼独活 *A. atropurpurea* Franch. 又名:九眼独活、朱那(《西藏常用中草药》)。

本种与前3种的区别为:小叶片较小,长3~8cm,宽2~3cm,卵形至卵状披针形;侧生小叶柄长0.5~2.5cm。伞形花序有花5~12朵;总花梗长3~7cm;花梗长5~10mm;萼无毛,萼齿三角形,先端尖。花期5~7月,果期8~9月。

生于海拔2700~3300m的山坡疏林、灌丛或林缘。分布于四川、云南、西藏等地。

【采收加工】 10~11月采收,切片晒干。

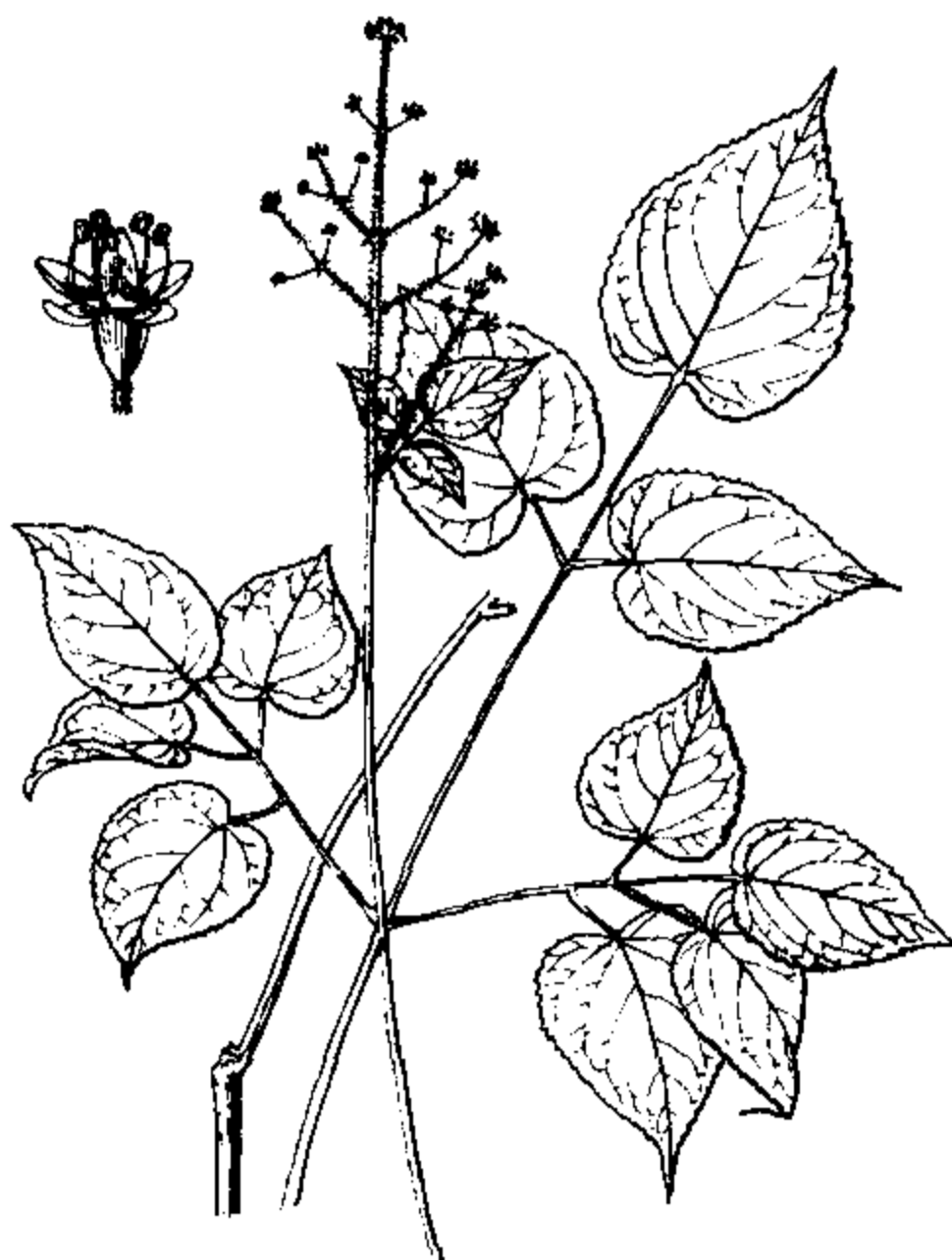
【药材】 食用土当归 *Radix et Rhizoma Araliae Cordatae* 主产于四川;柔毛龙眼独活 *Radix et Rhizoma Araliae Henryi* 产于四川、陕西、湖北、安徽;龙眼独活 *Radix et Rhizoma Araliae Fargesii* 产于陕西、湖北、四川、云南;浓紫龙眼独活 *Radix et Rhizoma Araliae Atropurpureae* 产于四川、云南、西藏等地。

性状鉴别 食用土当归 根茎粗大,圆柱形,常呈扭曲状,长10~30~80cm,直径3~9cm,表面灰棕色或棕褐色,粗糙。上面有6~11个圆形凹窝(茎痕),呈串珠状排列,故有“九眼独活”之称,凹窝直径1.5~3cm,深约1cm,底部或侧面残留有数条圆柱形的不定根,长2~15cm,直径4~10mm,表面有纵皱纹。质轻,坚韧,易折断,断面灰黄色或棕黄色,疏松,有数裂隙和油点。气微香,味淡后苦。

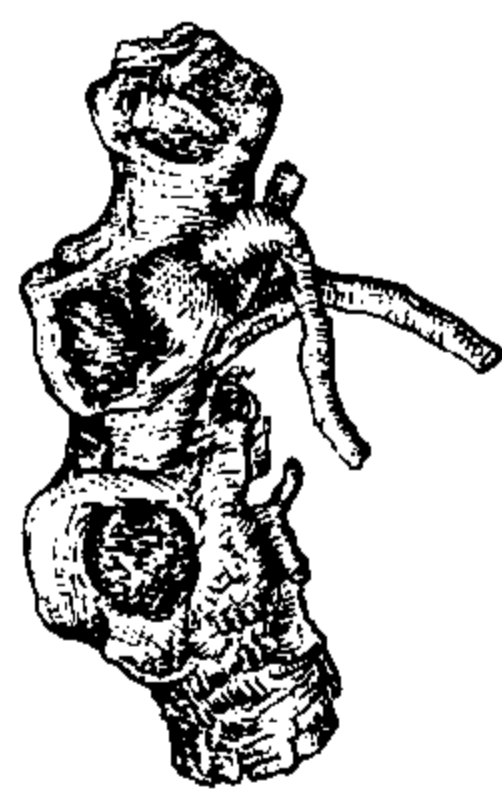
龙眼独活 根茎粗短,长不及10cm,直径1~3cm,表面紫褐色,具4~5凹穴,直径约1.5cm,深约5mm。根纺锤形,长达40cm,直径约1cm。气微,味微苦。

柔毛龙眼独活 根茎细小,长约10cm,直径不及1.3cm,表面褐色,具8~15个圆形凹穴,直径4mm,深2~3mm。根纤细,长约至2cm。气微,味微苦。

【成分】 食用土当归根含17种芳香化合物:正己醛(*n*-hexanal), $\alpha$ -蒎烯( $\alpha$ -pinene),3-侧柏烯-2-醇(3-thujen-2-ol),



龙眼独活



食用土当归  
(根茎)外形

$\beta$ -蒎烯( $\beta$ -pinene),对聚伞花素(*p*-cymene)、柠檬烯(limonene)、1-(1,4-二甲基-3-环己烯-1-基)-乙酮[1-(1,4-dimethyl-3-cyclohexen-1-yl)-ethanone], $\alpha$ -樟脑烯醛( $\alpha$ -campholenal),松香芹醇(pinocarveol),1-(1,3-二甲基-3-环己烯-1-基)-乙酮[1-(1,3-dimethyl-3-cyclohexen-1-yl)-ethanone],松樟酮(pinocamphone),桃金娘醛(myrtenal),马鞭烯酮(verbenone),香芹醇(carveol),丁香烯(caryophyllene),牡丹皮酚(paeonol), $\alpha$ -葎草烯( $\alpha$ -humulene)<sup>[1]</sup>;二萜类化合物:对映贝壳杉烯酸[*ent*-kaur-16-en-19-oic acid],对映海松二烯酸[*ent*-pimara-8(14),15-dien-19-oic acid]<sup>[2]</sup>,左旋-贝壳杉烯酸,16,17-二羟基-16 $\beta$ -贝壳杉-9-酸(16,17-dihydroxy-16 $\beta$ -kauran-19-oic acid),左旋-海松二烯酸,7-酮基-左旋-海松二烯酸[7-keto-1-pimara-8(14),15-dien-19-oic acid],7 $\alpha$ -羟基-左旋-海松二烯酸[7 $\alpha$ -hydroxy-1-pimara-8(14),15-dien-19-oic acid],7 $\beta$ -羟基-左旋-海松二烯酸、左旋-海松二烯醇[L-pimara-8(14),15-dien-14-ol]<sup>[3]</sup>;聚乙炔化合物:farcarindiol及dihydrofarcarindiol<sup>[4]</sup>。

【药理】 1. 抑癌作用 从九眼独活提取的海松酸和贝壳烯酸体外实验对肿瘤细胞株A549、XF498、SK-MEL-2及HCT15表现出中等抑制活性<sup>[1]</sup>。

2. 镇痛作用 九眼独活所含的对映贝壳杉烯酸(KA)和对映海松二烯酸(PA)有镇痛作用。口服KA 300mg/kg和PA 500mg/kg有镇痛、降温、延长戊巴比妥麻醉期作用,且能抑制去氧麻黄碱所增强的运动性<sup>[2]</sup>。

3. 抗菌活性 九眼独活所含海松酸、聚乙炔化合物farcarindiol及dihydrofarcarindiol均具强抗菌活性<sup>[3]</sup>。

【药性】 辛、苦,温。归肝、肾经。

1. 《纲目》:“辛,温。无毒。”

2. 《四川中药志》1960年版:“性微温,味辛、苦,无毒,入肾经。”

3. 《四川常用中草药》:“入肝、肾二经。”

【功用主治】 祛风除湿,舒筋活络,和血止痛。主治风湿痹痛,腰肌劳损,鹤膝风,水肿,痈肿,扭伤肿痛,骨折,头痛,牙痛。

1. 《纲目》:“除风和血,煎酒服。”

2. 《四川中药志》1960年版:“祛风除湿,舒筋活络。治风湿头痛,腰膝酸痛,目眩,牙痛,四肢痿痹及鹤膝风。”

3. 《中国药用植物图鉴》:“镇痛,镇痉,发汗利尿,消浮肿。”

4. 《台湾药用植物志》:“治痈疮漫肿,肺结核,肠炎,气喘及产褥而引起的妇人病。”

【用法用量】 内服:煎汤,3~12g;或泡酒。外用:研末调敷;或煎汤洗。

【宜忌】 《四川中药志》1960年版:“阴虚内热及体虚者忌用。”

【选方】 1. 治风湿痹痛 土当归、威灵仙各9g,防风、木瓜各6g,水煎,服时兑白酒少许。(《安徽中草药》)

2. 治手足扭伤肿痛 土当归、荆芥、葱白各适量,煎水。先熏后浸浴;浴后,用土当归适量,加白酒少许,捣烂敷患处。(《安徽中草药》)

3. 治牙痛 土当归、细辛各3g,水煎,待温含漱。(《安徽中草药》)

0083 九子不离母 *jiǔ zǐ bù lí mǔ* (《玉溪中草药》)

【异名】 兴元府草薺(《本草图经》),黄山药、蛇头草(《贵州草药》),草薺、白山药、次黄山药、黄姑里(《云南中药资源》)